



はしもと 市民病院だより

vol.85



CONTENTS

もくじ

- 看護部長あいさつ／患者の権利・義務…………… 2
- マンモグラフィ(乳房 X 線)撮影装置を更新致しました。… 3
- 橋本市民病院ホームページリニューアルのお知らせ… 3
- 敷地内禁煙のお願い…………… 3
- 新任医師紹介…………… 4・5

- FMIはしもの放送について／臨床実習に関するお知らせ… 5
- 橋本市 子育て世代包括支援センター(ハートブリッジ)との取り組み… 6
- 研修医日記…………… 6
- 職員募集…………… 7
- 外来診療担当医案内…………… 8

看護部長あいさつ



看護部長 神保昌世

2024年度より看護部長に就任しました神保昌世です。

就任にあたり、ご挨拶申し上げます。

地域では少子高齢化が進み、人口構造の変化により看護や介護のニーズは増大し、複雑かつ多様化しています。その中で、当院看護部は「つながる看護」を掲げ、目標を立てています。ホームページにも掲載しておりますが、前任の看護部長から引き継いだ事をさらに進化させ、次に繋げていくという意味も含んでいます。地域から受け継いだ看護を展開し、退院時には、地域に繋がるよう継続して看護を実践していきます。

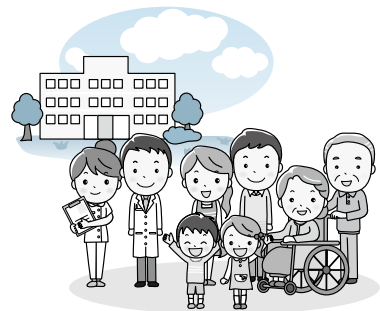
看護師の役割は、人と人の繋がりを大切にし、患者さんやご家族の思いに寄り添い、多職種と協働しながら、「その人がその人のもてる力でその人らしく過ごす」ことができるよう支援することです。そのため、専門的な知識や技術が必要であり、看護部教育委員会では経験別研修であるラダー研修だけでなく、生涯学習を意識した、管理者研修や看護職員全員対象の研修計画を立てて実施しています。また、看護補助者教育委員会では、外来アシスタントや看護補助者対象に演習を盛り込んだ研修を行い、「学べる場」の環境を整備しています。

看護管理職を中心に、知識や技術だけでなく、責任を持って役割を果たすことができる、「お互いに思いやり協調できる人間性を踏まえた人材の育成」を念頭におき、スタッフとコミュニケーションを図りながら指導を進めています。

さらに当院には、特定分野のスペシャリストとして、認定看護師や特定行為看護師、専門看護師が専従または兼任で在籍しています。今年度より、認定看護師をリソースとし活用する取り組みとして、各認定看護師が月別に病棟や外来担当し、各現場に合った勉強会や現場での直接指導に介入する環境を整えています。

さいごに、患者さんにとって病院は療養生活の場であり、退院後は自宅や施設といった様々な生活の場になります。看護師は疾病だけをみるのではなく、「生活」をみて支援することが大切です。そのためにも、看護部全体で取り組み、院内外においても多職種と協働し連携強化しながら、「つながる看護」を実践したいと考えています。

地域の皆様、これからも橋本市民病院看護部をどうぞよろしくお願ひ致します。



患者の権利

- 人格を尊重される権利
- 質の良い医療を平等に受ける権利
- 病気について納得できるまで説明を受ける権利
- 自分の病気に対する治療・検査等を自分で選択し、自分で決定する権利
- 自分の受けている医療に対する情報を知る権利
- 医療上生じたプライバシーを保護される権利

患者の義務

- 診療にあたって正しい情報を提供する義務
- 医療へ積極的に参加する義務
- 規則を遵守して他の患者に対して迷惑をかけない義務

マンモグラフィ(乳房X線) 撮影装置を更新致しました。



マンモグラフィ検査とは、乳房のX線撮影のことです。

乳房撮影専用X線装置を用いて乳房を圧迫し、乳房の組織の差を写し出す画像撮影です。

触れることの出来ない「しこり」・「石灰化」のような小さな病変を見つけ出すことに非常に有効です。

当院では富士フィルム社製AMULET SOPHINITYを導入しました。

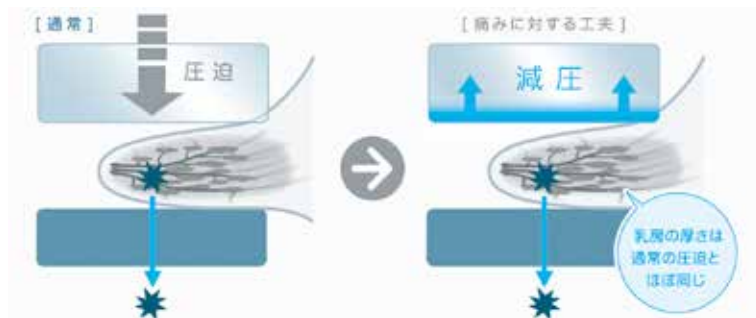
こちらの装置はフラットパネルディテクタ(=以下FPD)という検出器が搭載されており撮影後は速やかに画像を確認することが可能となり、より検査がスムーズに行えます。

装置の特徴として、この装置ではFPDの使用と画像処理技術により高精細画像で高画質、従来の装置よりも低線量で行えることが特徴になります。

また、受診者の優しさを追求され「なごむね」機能が搭載されています。

乳房の厚みが変化しない範囲で圧迫圧を減圧する機能のことです。

減圧することで、痛み刺激を和らぐことが可能となります。



当院では市民の方々への健康保持増進に努めています。

受診時には安心して検査を受けて頂けるよう、女性技師が担当いたします。

機器更新には装置設置場所を確保し新設致しました。

新しくなった環境で、お待ちしております。



放射線科 技師長 藤本佳文

橋本市民病院ホームページリニューアルのお知らせ

2024年4月より、当院のホームページが新しくなりました。

ぜひ、こちらのQRコードから覗いてみてください。

橋本市民病院



敷地内禁煙のお願い



当院は、敷地内での喫煙を禁止しています。ご来院、ご入院中の皆さまには、禁煙(非燃焼・加熱式・電子式たばこ含む)の厳守をお願いします。

また、「たばこをやめたい」とお考えの方には、禁煙外来をお勧めしています。

新任医師紹介

New Face 2024



外科

小澤 悟 おざわ さとる

ひとこと

肝胆膵外科を専門としておりますが、消化器疾患全般の診療を行っております。お気軽にお声かけください。



整形外科

中田 朋紀 なかた とものり

ひとこと

市民の皆様のお役に立てるように頑張ります。



泌尿器科

倉本 朋末 くらもと とみ

ひとこと

4月から赴任しました。おしっこのことでお困りのことがありましたら遠慮なく当科を受診して下さい。



放射線科

稲垣 利紀 いながき りき

ひとこと

4月より赴任しました、稲垣利紀と申します。画像診断を中心として、よりよい医療に貢献できるよう努めて参ります。よろしくお願い致します。



消化器内科

榎本 武典 えのもと たけのり

ひとこと

4月から赴任しました、消化器内科5年目の榎本武典と申します。微力ですが、地域医療に貢献できるように頑張っていきたいと思っております。よろしくお願い致します。



循環器内科

寒川 浩道 そうがわ ひろみち

ひとこと

3年ぶりに戻ってきました、寒川浩道と申します。心血管の各種カテーテル治療ほか、消化器内視鏡なども担当しております。よろしくお願い致します。



呼吸器内科

高倉 敏彰 たかくら としあき

ひとこと

4月から赴任しました高倉敏彰と申します。これまで和歌山県立医大の呼吸器内科・腫瘍内科で勤務しておりました。がん治療、呼吸器診療を通じて地域の医療に貢献できるよう努めます。よろしくお願い致します。



救急科

田中 理夏子 たなか りかこ

ひとこと

4月から赴任しました、田中理夏子と申します。主に救急外来にて、初期診療をさせていただきます。よろしくお願い致します。



小児科

大橋 豪 おおはし ぎょう

ひとこと

地域の子供たちが健康に過ごせるようにがんばります。



総合内科

稲田 昭彦 いなだ あきひこ

ひとこと

4月より赴任しました、稲田昭彦と申します。
よろしくお願い致します。



総合内科

渡邊 航大 わたなべ こうだい

ひとこと

地域の皆様が穏やかに過ごすことができるように尽力いたします。宜しくお願い致します。



総合内科

酢谷 俊介 すやしゅんすけ

ひとこと

4月より総合内科に赴任した酢谷と申します。これまで千葉の浦安市で総合内科医として勤務してきました。皆様の健康をサポートし、病気に対して治療や予防を行っています。宜しくお願いいたします。



FMはしもの放送について

令和6年4月より毎週金曜日8:45から、『FMはしもと』で「おはよう!橋本市市民病院」の放送がスタートしました。

番組の詳しい情報については、病院ホームページなどでお知らせしております。QRコードからご確認のうえ、是非お聞きください。



総合内科

笠井 美緒 かさい みお

ひとこと

4月より赴任しました、笠井美緒と申します。
よろしくお願い致します。

臨床実習に関するお知らせ

当院は、厚生労働省が定める臨床研修病院です。初期臨床研修医が、適切な指導のもと、診療行為に携わっています。

また、当院は、医療職の育成を担う臨床実習機関でもあるため、医療系の学生や実習生、救急救命士、特定行為研修の看護師等を受け入れて、指導医・実習指導者等の指導のもと、外来、病棟等で臨床現場の見学・実習・研修として参加させることがあります。

次世代を担う優れた医療人育成のため、ご理解とご協力をいただけますようお願いいたします。

同意をいただけない場合は、担当医、各外来・病棟スタッフへお申し出ください。



子育て世代包括支援センター (ハートブリッジ)との取り組み

昨年、子育て世代包括支援センター（以下、ハートブリッジ）と共同で行った、研究の結果をまとめました。ハートブリッジでの取り組みを統計的に評価し、今後の方向性を考察することができました。ここでは、紙面の関係上簡単にですが、上記についてご紹介いたします。

ハートブリッジの取り組み

一般的に1歳8か月健診後から3歳6か月健診までの期間にむし歯の発生率が上がるため、橋本市では平成25年4月より「カリオスタット」というむし歯発生リスク評価試験を導入しました。さらに、ハイリスクと分類されたお子様の保護者へ意識づけを行っています。

研究の内容

橋本市におけるカリオスタットの評価結果とその後のむし歯発生との関連を確認し、保護者への意識づけの対象範囲について検討しました。この検討は、ハートブリッジの坂口所長、主任研究者の阿瀬氏、そして共同研究者の筆者によって行われました。研究の紹介とその後の展望についてはこちらの資料をご覧ください¹⁾。

結果を踏まえた展望



カリオスタットの結果はむし歯発生予測に有効でしたが、低リスク群からも多くのむし歯が発生していることがわかりました。そのため、ハイリスク群だけでなく、全体に対するむし歯予防の意識づけが必要です。

この結果を受けて、ハートブリッジでは令和6年4月より2歳6か月児歯科健診を開始しました²⁾。

共同研究から得られたもの

EBPM (Evidence-Based Policy Making) は、データに基づいた政策策定を行う重要な手法ですが、実際に研究結果を社会に還元するには様々な困難を伴います。研究だけでなく社会実装までを一連の仕事として行う、ハートブリッジの皆様に感銘を受けました。

今回、ささやかながら研究のお手伝いをすることが出来ました。

橋本市で子育てをされている皆様、乳幼児のお子様方の少しでもお役に立てれば幸いです。



1) 研究内容



2) 2歳半健診の案内



総合内科 副医長 平山陽士

研修医

日記



研修医 岡本 拓巳

梅雨明けが待ち遠しい今日この頃ですが、いかがお過ごしでしょうか。臨床研修医2年目の岡本と申します。

私は兵庫県出身で、研修医生活の始まりと共に昨年からは橋本市で暮らし始めました。最初は不安が大きく、右も左も分からないような状態でしたが、優しく指導していただいた上級医の先生方や先輩研修医、頼りになる看護師・ソーシャルワーカー・薬剤師の方々を支えられて、なんとか研修医2年目を迎えることができました。

最近では1年目の研修医の先生たちが加わって、僥倖ながら

教える側に回ることもあり、自分のことをやりつつ後輩たちにも目を配るということの難しさを感じています。「昨年の先輩方はあの時、こういうことを考えて過ごされていたのだな」と感慨深い気持ちになると同時に、先輩方の偉大さが身にしみて分かりました。

今年の目標は、後輩研修医の良いお手本になれるように行動することと、少しでも橋本市の医療に貢献することです。自分のできることはまだまだ限られていますが、お世話になった橋本市民病院、そして来院される患者さんの力になれるよう、尽くします。

夏も本番に向けてぐんぐんと気温が上がってきますが、熱中症にはくれぐれも気をつけてお過ごしください。

橋本市病院職員の募集

※院内託児所完備
24時間保育実施

令和6年度 看護師・助産師【正職員】

- **職種** 看護師（新卒者・有資格者） 20名
助産師（新卒者・有資格者） 若干名
- **応募資格** 資格免許を有する人または免許取得見込みの人で、昭和59年4月2日以降に生まれた人。
- **採用日** 令和7年4月1日
（有資格者は年度内の入職日を相談可）
- **応募時の提出書類**
（1）採用試験申込書 1通
（当院総務課及びHPからダウンロードできます。）
（2）資格免許証（写）
（3）新卒採用者は成績証明書・卒業見込証明書 各1通
- **試験方法**
専門試験（択一式）、面接試験、適正検査
- **試験日、応募期間、場所**
（場所）橋本市民病院

（試験日）

	試験実施予定日	応募期間
第1回	令和6年5月 ※終了いたしました	年5月17日(金)必着
第2回	令和6年6月 ※終了いたしました	年6月14日(金)必着
第3回	令和6年7月27日(土)	【～令和6年7月19日(金)必着】
第4回	令和6年8月24日(土)	【～令和6年8月16日(金)必着】

- **その他** ※給与などは橋本市病院企業職員の給与の種類及び基準に関する条例の規定によります。
※詳細は、必ず当院ホームページで募集要項を確認ください。

ケアワーカー 【会計年度任用職員】

- **職種** ケアワーカー（変則勤務対応者）
- **応募時の提出書類** 履歴書（市販の用紙）1通
- **給与** 月給184,700円（介護福祉士は加算有）
- **賞与** 年間の4.5か月分（採用日による減額あり）

保育士 【会計年度任用職員】

- **職種** 保育士
- **応募時の提出書類** 履歴書（市販の用紙）1通
資格免許証（写）1通
- **給与** 月給185,800～206,500円
（経験年数による）
- **賞与** 年間の4.5か月分（採用日による減額あり）

看護師・准看護師 【会計年度任用職員】

- **職種** 看護師・准看護師
- **応募時の提出書類** 履歴書（市販の用紙）1通
資格免許証（写）1通
- **給与** 看護師 月給241,300～267,500円
（経験年数による）
准看護師 月給210,700～235,400円
（経験年数による）
- **賞与** 年間の4.5か月分（採用日による減額あり）

救急救命士 【会計年度任用職員】

- **職種** 救急救命士
- **応募時の提出書類** 履歴書（市販の用紙）1通
資格免許証（写）1通
- **給与** 月給210,700～229,700円
（経験年数による）
- **賞与** 年間の4.5か月分（採用日による減額あり）

保健師（健診センター） 【会計年度任用職員】

- **職種** 保健師
- **応募時の提出書類** 履歴書（市販の用紙）1通
資格免許証（写）1通
- **給与** 月給247,300～270,600円
（経験年数による）
- **賞与** 年間の4.5か月分（採用日による減額あり）

提出先・問い合わせ先

当院総務課

TEL 0736-37-1200（代表）



詳細は当院ホームページをご確認下さい。



橋本市民病院 外来診療担当医案内

令和6年7月 現在

		月	火	水	木	金	備考		
Aブロック	整形外科 <small>初診は紹介状持参</small>	1診	予 林	初 交代制	予 峰(隔週)	初 交代制	初 交代制		
		2診	予 菅野/中村裕	—	予 谷上	—	—		
		3診	初 峰/菅野	—	初 林/中田	—	—		
		処置室1	初 谷上	—	—	—	—		
		処置室2	—	—	初 中村裕	—	—		
	手外科外来	1診	午後	—	—	—	予 林	予約制 診察 13:00～15:00	
	小児科	1診	午前	向山	大石	大橋豪	向山	大石	受付 13:30～16:00 診察 14:00～
		午後	向山	大石	大橋豪	向山	大石		
心臓外来	2診	午前	—	—	予 末永	—	—		
ワクチン外来	2診	午後	—	大橋豪	—	大石	向山	受付 13:30～16:00 診察 14:00～	
耳鼻いんこう科	1診	午前	応援医師	—	応援医師	応援医師	応援医師		
Bブロック	総合内科	1診	午前	初 交代制	初 交代制	初 交代制	初 交代制	初 交代制	
		2診	午前	交代制	交代制	交代制	交代制	交代制	
	消化器内科	1診	午前	予 湊口	予 榎本	予 阪中啓	予 岩橋	予 吉田	予約制
	代謝内科	1診	午前	予 宮田	予 岸谷	予 宮田	予 廣峰	予 森	
		2診	午前	—	予 北(隔週)	—	予 森	—	
	療養支援・フットケア	1診	午後	—	予 担当医	—	—	—	完全予約制 看護専門外来
	呼吸器内科	1診	午前	予 高倉	予 河原	予 駿田	予 中口	予 山崎	
		2診	午前	予 駿田	—	予 西尾	予 田中裕	予 田中裕	
	循環器内科	1診	午前	初 榊野	初 寒川	初 九鬼	初 中井	初 山本圭	
		2診		星屋	匹本	—	星屋	榊野	
		3診		山本勝	—	—	—	—	
	ペースメーカー外来	1診	午後	—	—	—	予	交代制 第1-3週	完全予約制
	腫瘍内科	1診	午前	—	—	上田	—	—	
外科	1診	午前	嶋田	中村公	嶋田	小澤	中村公		
	2診	午前	—	村上	—	藤田/村上	藤田		
	1診	午後	—	中村公	—	—	—		
	2診	午後	—	—	—	—	—		
Cブロック	脳神経外科	1診	午前	初 大饗	初 垣下	—	初 垣下	—	予約患者優先 初診診察10:00以降開始
		2診	午前	予 垣下	—	—	予 大饗	—	完全予約制
	脳血管内治療科	1診	午前	—	—	—	—	初 吉村	火曜日は紹介状持参
	もの忘れ外来	1診	午後	—	—	予 大饗	—	—	完全予約制
	脳ドック	1診	午後	—	予 垣下	予 担当医	—	—	完全予約制
	腫瘍内科	1診	午前	—	—	—	—	予 土肥	予約制
	泌尿器科	1診	午前	予 倉本	予 平林	予 和田	予 平林	予 倉本	
		2診	午前	初 和田	初 和田	初 平林	初 倉本	初 平林	
	女性泌尿器	1診	午後	—	—	予 平林	—	—	診察 13:30～16:30 完全予約制
	男性更年期		午後	—	—	—	予 平林	—	診察 13:30～16:30 完全予約制
	リウマチ・膠原病科	1診	午前	—	—	佐伯	—	—	
	放射線科	1診	午前	角井	—	—	角井	—	
		午後	角井	—	—	角井	—	—	
	心臓血管外科	1診	午前	—	—	國本	—	—	診察 10:30～
		午後	—	船橋(第1-3週)	—	—	—	—	診察 13:30～
乳腺・呼吸器外科	1診	午前	阪口	大橋拓	—	—	平井(隔週)		
呼吸器外科		午後	—	—	—	—	予 平井(隔週)		
乳腺外科	1診	午前	—	—	—	清井	—	診察 10:00～12:00	
緩和ケア外来	1診	午前	—	—	—	—	予 担当医		
歯科口腔外科	1診	午前	初 田中章	—	初 原田	初 田中章	初 原田	予約制	
	2診	午前	予 原田	—	予 田中章	予 原田	予 田中章		
Dブロック	産婦人科	1診	午前	初 担当医	初 池島	初 杉山勇	初 古川	初 杉山有	
		午後	—	予 池島	予 杉山勇	予 古川	—		
	2診	午前	—	予 古川	予 池島	予 杉山勇	予 杉山勇		
		午後	—	予 杉山勇	予 池島	予 杉山有	—		
	子宮がん検診	2診	午前	—	—	—	—	予 交代制	
NIPT外来	1診	午後	—	予 交代制	予 交代制	予 交代制	—	火曜 14:00～15:00	
眼科	1診	午前	—	予 金	—	予 金	—	完全予約制	
皮膚科	1診	午前	—	服部	応援医師	服部	—	水曜のみ 受付～10:30	
	午後	—	服部	—	—	—	服部	受付 13:00～15:00 診察 13:30～	
健診センター			瀧谷	瀧谷	瀧谷	瀧谷	瀧谷		

案内事項

紹介状をお持ちください
再診は全て予約制です

受付・診療時間

一般外来
8:30～11:00
診療時間
9:00～17:00

休診日

土曜日・日曜日
国民の祝日
年末年始(12/29～1/3)

診察時間等(一部のみ)

- 脳神経外科初診
診察 10:00以降開始
- 心臓血管外科 水曜日
診察 10:30～
- 乳腺呼吸器外科 木曜日
乳腺担当診察 10:00～
- 眼科
診察 9:30～

入院患者さんの 面会時間のお知らせ

面会時間
14:00～17:00
10分程度でお願いします。
感染症の流行時期は
面会を制限いたします。

病院の理念

- 1.医療を介して地域の発展に尽くす
- 2.こころの通う医療で地域住民の健康の保持・増進に尽くす
- 3.中核病院としての機能の向上に尽くす

代表電話番号
0736-37-1200

予約専用ダイヤル
0736-37-1218
(13:00～16:30)

FAX(総務課内)
0736-37-1880

Web-URL
http://www.hashimoto-hsp.jp



医師の異動等事情により
変更となることもあります。
詳細については各科に
お問い合わせください。

