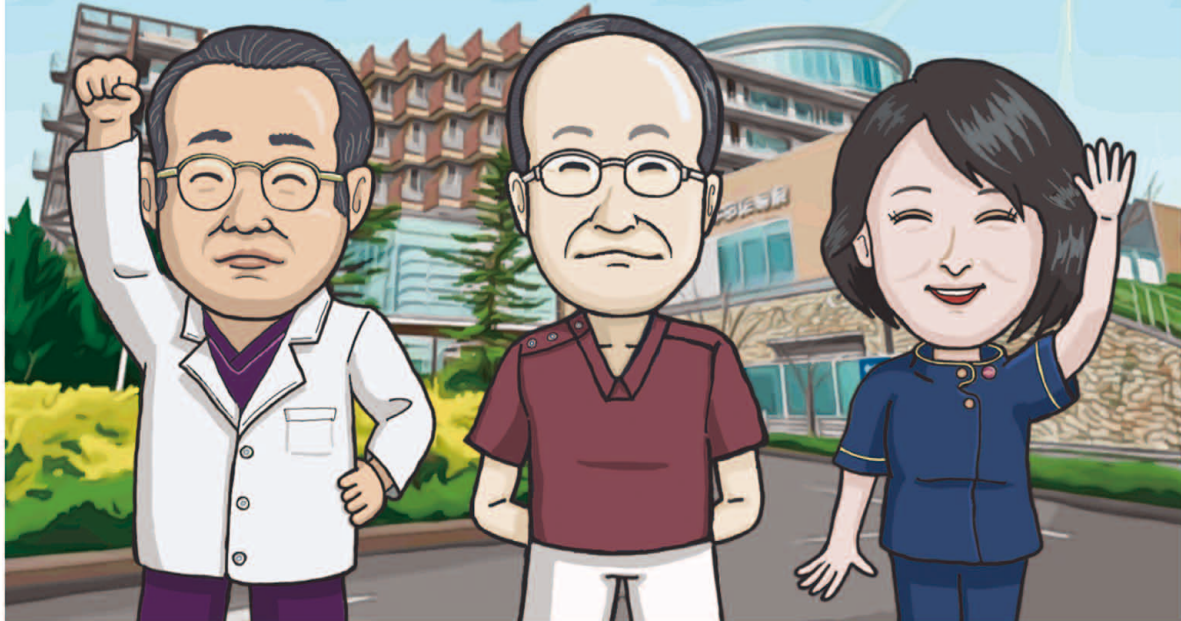




はしもと 市民病院だより

vol.91

2026 謹賀新年



今月の表紙：(左から) 病院長、病院事業管理者、看護部長

CONTENTS — もくじ —

年初のごあいさつ	2
令和6年度 決算状況	3
令和8・9年度 入札参加資格登録 受付の実施について....	3
令和7年度 橋本地域保健医療福祉災害フォーラム.....	4
地域のみなさまへ —在宅医療ワーキングチームの取り組み—...	5

【重要】従来の健康保険証が使用できなくなっています.....	5
研究のご紹介／研修医日記	6
職員募集	7
「すこやか橋本 まなびの日」に参画しました	7
外来診療担当医案内	8

年初の ごあいさつ



橋本市
病院事業管理者

古川 健一

新年明けましておめでとう
ございます。2026年は丙午
(ひのえ・うま)の年です。丙
は「陽の気が勢よく伸びる」、
午は「活力と前進」を象徴する
といわれ、物事が大きく動き、
新たな可能性が開く一年とさ
れています。この一年が、皆様
にとって健やかで実り多い年と
なりますよう、心よりお祈り申
し上げます。

また、旧年中は当院の医療活
動に対し、温かいご理解とご協
力を賜りましたこと、心より感
謝申し上げます。地域の皆様に
支えられ、今日まで医療を続け
てこられたことを、改めて深く
お礼申し上げます。

昨年は目標を「地域に必要な
医療を提供し、選ばれる病院と
なること」に掲げ、患者さんお
一人おひとりの思いに寄り添っ
た医療を提供できるよう、職員
一同が力を尽くしてまいりまし
た。これまで1人の看護師で10
人の患者さんを看ていた状態
(10対1看護)から、1人の看
護師で7人の患者さんを看る状
態(7対1看護)に変更するな
ど、より手厚い看護体制を整え
ることで、急性期医療の質の向
上と安全性の強化を図ることが
できました。これまで以上に安
心して治療を受けていただけ
る環境を整えられたことは、患者
さん、関係機関の皆様のご理解
とご支援のおかげであり、深く
感謝申し上げます。

また、地域包括ケア病棟を活
用し、急性期治療のあとも無理
なく在宅へ移行できるよう、生
活環境までを見据えた支援に取
り組んでいます。退院後の生活
に不安を抱える患者さんやご家
族に対し、医療と生活の両面か

ら寄り添う体制づくりを引き続
き進めてまいります。

さて、今年は和歌山県立医科
大学附属病院と連携した遠隔I
CUの運用を始めることで、高
度急性期の医療体制の充実を
図ってまいります。具体的には、
救急専門医の知見をリアルタイ
ムで取り入れられる体制が整っ
たことで、重症患者さんに対し、
これまで以上に高度で安全な医
療を提供できるようになると思
います。さらに、患者さんの身
体へのご負担が少ないロボット
支援下手術にも注力し、患者さ
んの回復がよりスムーズとなる
よう努めてまいります。

加えて、退院後の暮らしを支
える在宅医療も昨年11月から開
始し、住み慣れた自宅で安心し
て生活を続けたいという患者さ
んの思いに応えられるよう、地
域の医療・介護機関とも連携し
ながら、切れ目のない支援を拡
充してまいりたいと考えていま
す。

本年も、地域の皆様に「ここ

なら安心」と感じていただける
病院であり続けられるよう、職
員一同、努めてまいります。ど
うぞ変わらぬご支援のほど、よ
ろしくお願い申し上げます。





令和6年度 決算状況

令和6年度の病床運営は、5階西病棟を休床とし、9月30日までHCU6床、急性期一般病床195床、地域包括ケア病床49床の合計250床、10月1日からHCU6床、急性期一般病床244床の合計250床でした。入院収益については、1日平均入院患者数が211.5人（前年度比5.6人増）、入院診療単価が56,831円（前年度比783円増）、全体で1億6,210万2千円の増収、外来収益についても、1日平均外来患者数が516.6人（前年度比16.1人減）、外来診療単価が13,903円（前年度比1,119円増）、全体で9,077万5千円の増収となり、医業収益は2億5,935万9千円の増収となりました。医業外収益については新型コロナウイルス関係補助金減等により1億4,334万9千円の減収となり、特別利益についても56万6千円の減収となりました。一方、訪問看護収益については、訪問看護事業が1,439万7千円の増収、居宅介護支援等事業が87万4千円の増収、その他事業収益等が153万9千円の増収、特別利益で2万円の減収となり、訪問看護収益が1,679万1千円の増収となりました。これらの結果、病院事業収益全体では1億3,223万4千円の増収となりました。

次に、支出の主な増減として、ベースアップ、会計年度任用職員勤勉手当の増加等により給与費が1億2,338万1千円の増、薬品費等の増加により材料費が1億3,285万2千円の増、修繕費、手数料、消耗備品費等の減少により経費が3,613万9千円の減、減価償却費が1,506万8千円の増となり、医業費用は2億2,797万円の増加となりました。医業外費用については、3,511万2千円の減、特別損失につい

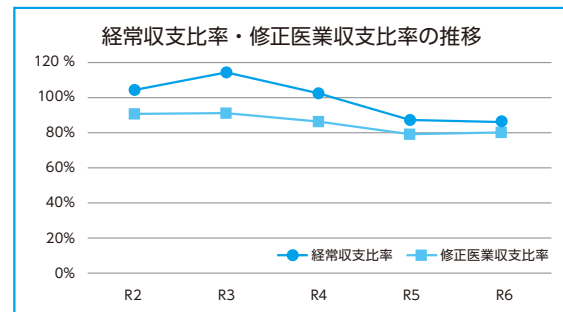
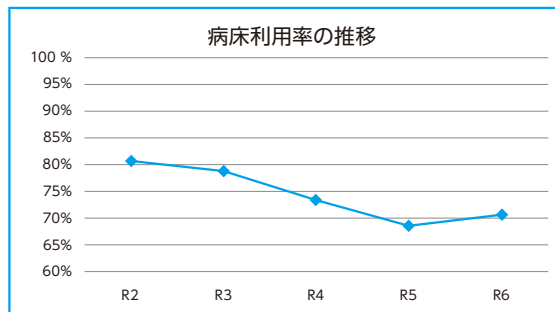
ても443万2千円の減となりました。一方、訪問看護費用については、給与費が793万4千円の増、材料費が2万6千円の増、経費が68万6千円の増、その他事業費用等で23万6千円の増、特別損失で12万円の減となり、訪問看護費用で876万2千円の増となりました。また、年度途中に訪問看護事業から病院事業に3,000万円の資本移動を行いました。これらの結果、病院事業費用全体では1億9,718万8千円の増加となりました。そのため、本年度決算は前年度より6,495万4千円収支が悪化し9億6,290万3千円の純損失となりました。

令和7年度は、地域医療機関と機能分担を促進し、連携強化に向けた体制を構築したうえで、地域完結型医療提供に取り組みます。

地域の中核病院として高度急性期、急性期及び回復期医療を担い、質の高い医療を提供し続けていくため、経営健全化に向けた取り組みを進めます。

令和6年度決算における経営成績について、経営の健全性を示す経常収支比率は、入院収益、外来収益が増加したものの、給与費、材料費等の医業費用の増加等により前年度比0.51ポイント減の86.22%となり、健全経営の水準とされる100%を下回っています。また、経営の収益性を示す修正医業収支比率は、前年度比1.00ポイント増の80.43%となり、医業活動から生じる医業費用を医業収益で賄えている状況とされる100%を下回っています。

病院の施設の利用状況を示す病床利用率は前年度比1.85ポイント増の70.49%となりました。



令和8・9年度 入札参加資格登録 受付の実施について

医療機器、医療材料、医薬品、検査試薬等が対象となります。
上記以外について、橋本市役所に登録していただければ重複登録の必要はありません。

●申込資格

地方自治法施行令第167条の4および第167条の11第1項の規定と次の各項目を満たすこと。

- ①令和8年1月1日現在、引き続き1年以上その営業に従事していること。
- ②国税・地方税および市に対する債務を滞納していないこと。
- ③営業に関し許可、認可などを必要とする場合はその許可、認可などを得ていること。
- ④経営状態が健全であると認められること。

●受付期間

令和8年1月6日(火)から令和8年2月5日(木)
午前9時から正午、午後1時から5時まで ※土日祝日は除く

詳細は当院ホームページをご覧ください。

橋本市市民病院事務局
経営管理課 用度係

☎0736-37-1200

〒648-0005
橋本市小峰台二丁目8番地の1

令和7年度 橋本地域保健医療福祉災害フォーラム

2025年11月15日、橋本市民病院にて橋本地域保健医療福祉災害フォーラムが開催されました。今回の訓練は、橋本市民病院が策定しているBCP (Business Continuity Plan:事業継続計画)に基づき、緊急事態が発生した際に事業を継続・早期復旧するための運用シミュレーションを目的として実施されました。

BCPとは、災害などの緊急事態が発生した際に、病院としての機能を維持し被害を最小限に抑え、利用者・患者の不利益を防ぐためのリスクマネジメント策です。本年度はこのBCPを当院の現状に即した形で改定し、より現実的な運用が可能となるよう見直しを行ってきました。その内容を実際の訓練として具現化し、以下の項目を中心に初動対応の検証を行いました。

訓練内容(主な項目)

- 院内災害対策本部のレイアウト構築とチームビルディング
- VSAT (衛星通信システム)の立ち上げとWi-Fi接続
- EMIS (広域災害救急医療情報システム)への緊急時入力
- 院内被災状況・物品情報の収集と共有フォーマットの活用(情報分析シート・活動方針シート 等)

これらを通じて、災害時に実際の運用が可能かどうかの検証を行い、同時にマニュアルの課題や改善点の洗い出しを行いました。

災害対応に求められる視点

近年では、コロナ禍におけるDMAT活動やそれを描いた映画を通じて、災害医療の現実が広く認知されつつあります。

災害対応は常に変化し、前例のない事態が起こることを前提に、マニュアルだけでは対応できない状況も想定されます。だからこそ、「人道的に正しい行動を取る」という理念を軸に、柔軟な判断ができる体制づくりが重要です。

橋本市民病院の使命

南海トラフ巨大地震など、未曾有の災害が想定される地域において、橋本市民病院は災害拠点病院として地域医療を支える役割を担っています。

その責務を果たすためにも、平時からの準備・シミュレーションを継続し、より実践的な災害対応力を磨いてまいります。地域の安心と安全を守るべく、今後も日々研鑽を重ねてまいります。



DMAT 業務調整員 臨床工学技士 西 真吾



● 地域のみなさまへ ―在宅医療ワーキングチームの取り組み― ●

橋本市民病院では、令和6年10月に「在宅医療ワーキングチーム」を立ち上げ、地域の方々が住み慣れた場所で安心して暮らせるよう、医療と介護の連携強化に取り組んでいます。特に、介護施設での体調不良や急な変化に対して、必要な場合には病院の医師が施設に出向き診療をおこなう「往診体制」を整備し、これまでに約60件の相談に対応してきました（2025年11月時点）。

往診では、採血・尿検査・エコーなども行うことができ、状態に応じて外来受診や入院につなげることで、早期治療へ結びつくケースが増えています。ご本人・ご家族・施設職員の皆さまの負担が軽くなる場面も多く、「早めに病状に気づき、早めに治療につなげる」ことが実現しつつあります。

【施設からのお声】

現在、下記の3つの介護施設と往診体制を整えております。

- ・社会福祉法人 光誠会 特別養護老人ホームひかり苑
- ・社会福祉法人 光誠会 特別養護老人ホーム天佳苑
- ・社会福祉法人 正和会 特別養護老人ホームまきの苑

介護施設のみなさまにアンケートをお願いしたところ、多くの方から「とてもよい取り組み」とのご評価をいただきました。寄せられたご意見の一部をご紹介します。

- 「施設で対応しきれない時、すぐに診てもらえるので安心できる」
- 「往診があることで、ご家族にも“安心して入所できる”と説明できる」
- 「受診のために移動する負担が減り、利用者さんの体がラクになった」
- 「往診のうえで入院が必要になっても、スムーズに受け入れてもらえる」

こうしたお声からも、医療と介護が近い距離で関わることの安心感や、暮らしを支えるうえでの大きな意義を実感しています。

今後について

現在は主に介護施設を対象に往診を行っていますが、地域の皆さまから「できれば自宅でも診てもらいたい」という声も多く寄せられています。

そのため、当院では 令和7年11月より“自宅への訪問診療”を開始しております。

病院と在宅をつなぐ“橋渡し”として、通院が難しくなった方にも医療を届けられる体制を整え、地域全体で支える仕組みをさらに広げていきたいと考えております。

私たちの目標はただ一つ。

“橋本で暮らす人が、これからも橋本で安心して日々を過ごせるように”

これからも、地域のみなさまとともに歩む医療をめざしてまいります。

体調のこと、介護のこと、生活で気になることがあれば、どうぞお気軽にご相談ください。



総合内科 在宅ワーキングチーム 渡邊 航大

【重要】従来の健康保険証が使用できなくなっています

従来の健康保険証

経過措置期間が終了した
2025年12月以降、
発行されておりません。

現在は有効期限切れです

受診の際は必ず以下の2点のいずれかをご提示ください

1. マイナ保険証

受付のカードリーダーで
認証を行います

または

2. 資格確認書

マイナ保険証がない方へ
交付されています

<お願い> お手元の「古い健康保険証」は無効となっております。

ご来院の際は、「マイナ保険証」または「資格確認書」のどちらかを忘れずにお持ちください。



【研究のご紹介】

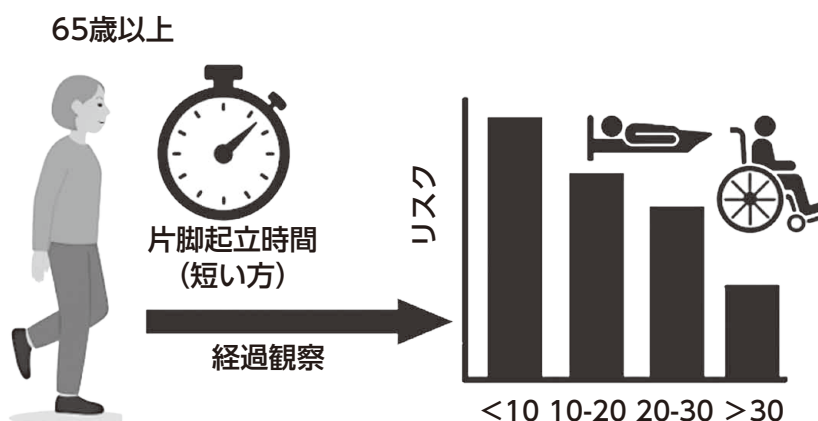


総合内科では医師の研究を支援しております。この度医師の研究が海外雑誌に掲載されましたので、日本語で要約をお伝えします。総合内科としての取り組みとともに、研究内容についてもお伝えできればと思います。

片脚起立時間による高齢者の要介護・死亡リスク予測

本研究は、福島県会津地方の地域住民を対象としたLOHASコホートを用いて、高齢者における片脚起立時間が要介護状態または死亡リスクと関連するかを検討しました。片脚起立時間とは片脚で起立して、両足が着地するまでの時間です。両方で計測できるため一人で二つの片脚起立時間があることになります。従来の研究は「片脚起立時間の長い方」に着目していましたが、本研究では「片脚起立時間の短い方」に着目しました。解析対象は3,278名で、7年以上の追跡調査を行いました。その結果、「片脚起立時間の短い方」が短いほど、要介護状態または死亡のリスクが高まることが示されました。特にこれまでは正常とされていた「片脚起立時間の長い方が正常（30秒以上）」の高齢者においても、「片脚起立時間の短い方」が短いとリスクが高いことが分かり、両脚を評価する意義が示唆されました。簡便なバランス機能評価として「片脚起立時間」の測定が高齢者の予後予測に有用である可能性が示されています。

片脚起立時間（両方測定した短い方）と 要介護3以上と死亡の関連



詳しくは本文[https://www.jamda.com/article/S1525-8610\(25\)00205-1/fulltext](https://www.jamda.com/article/S1525-8610(25)00205-1/fulltext)をご参照ください。

記載：総合内科 医長 堀谷 亮介、研究者：総合内科 医長 平山 陽士

研修医 日記

研修医 草間 友規

こんにちは。橋本市民病院で初期臨床研修医2年目として働いております、草間友規と申します。

昨年に橋本市民病院に来て、あっという間に1年が過ぎ去っており時の早さを痛感しております。昨年は仕事に慣れたり、必要な知識を覚えることに精一杯でしたが、上級医の先生方やほかの職種の方々に優しく見守っていただき、なんとか1年間を乗り越えることができました。1年間病院で働いてある程度仕事に慣れてきてからは、病気を治療して患者様に元気に帰っていただくことのやりがい

や、それぞれの患者様に合った治療を考えることの難しさを日々痛感しております。

2年目になってからは後輩研修医たちが入職してきて、新鮮さを感じつつも先輩として教えることの難しさを感じております。自分自身まだまだ未熟な中で、自分の先輩方にしていただいたことを思い出しつつ日々後輩たちとともに勉強しております。

橋本市民病院での研修は残りわずかとなりましたが、教育熱心な先生方の下で1人前の医師として働けるよう勉強面だけでなく、精神的にも成長したいと考えております。またこの地域の方々のお力に少しでもなれるよう励んでいきたいと思っておりますので、今後ともよろしくお願いいたします。

橋本市病院職員の募集

※院内託児所完備
24時間保育実施

臨床工学技士【技師長】【正職員】

- 職種 臨床工学技士【技師長】
- 試験日 令和8年1月20日(火)
- 募集期間 ～令和8年1月9日(金)まで ※必着

※詳細は当院ホームページをご確認ください。

ケアワーカー【会計年度任用職員】

- 職種 ケアワーカー(夜間勤務が可能な方)
- 応募時の提出書類 履歴書(市販の用紙)1通
- 給与 月給184,700円(介護福祉士は加算有)

薬剤師【会計年度任用職員】

- 職種 薬剤師
- 応募時の提出書類 履歴書(市販の用紙)1通
資格免許証(写)1通
- 給与 月給236,500～256,200円(経験年数による)

看護師(橋本市訪問看護ステーション) 【会計年度任用職員】

- 職種 看護師
- 応募時の提出書類 履歴書(市販の用紙)1通
資格免許証(写)1通
- 給与 月給241,300円～(経験年数による)

提出先
問い合わせ先

当院職員課

TEL

0736-37-1200

詳細は当院ホームページを
ご確認ください。



「すこやか橋本 まなびの日」 に参画しました

11月9日に県立橋本体育館で開催された、令和7年度「すこやか橋本 まなびの日」に、橋本市市民病院のチームが参画しました。

「糖尿病ワーキングチーム」は、糖尿病に関する療養・運動・食事などの相談や、無料での血糖値測定をおこなうとともに、糖尿病についての資料や教材を展示しました。

「医療放射線適正化チーム」は、放射線についての説明や被ばくに関する相談、放射線投影クイズをおこないました。また、参加者に防護服の着用や線量計の操作を体験していただきました。

また「和歌山県看護協会 伊都支部チーム」には、当院を含めた近隣医療機関の看護師さんが合同で参加し、健康相談の他、心臓マッサージやAEDによる心肺蘇生法を実演し、参加者にも体験していただきました。

多数の方にご参加いただき、当院としてもとても学びの多い日となりました。

橋本市市民病院は、今後も様々なイベントを通して、地域の皆さまの健康増進に寄与してまいります。



橋本市民病院 外来診療担当医案内

令和8年1月 現在

			月	火	水	木	金	備考	
Aブロック	整形外科 初診は紹介状持参	1 診	午前	予 林	初 中田/中村憲	予 中村憲/村田	初 交代制	予 中村憲/谷上	初診は完全予約制とさせていただきます。予約を希望される方は、かかりつけ医を受診のうえ、紹介状の作成とともにご予約をお願いします。
		2 診		予 石本(隔週)	—	予 谷上	—	予 中田(隔週)	
		3 診		初 中村憲/谷上	—	林/中田	—	初 林/谷上	
		処置室 1		中田/村田	石本	村田/石本	—	村田/石本	
		処置室 2		—	—	—	—	—	
	手外科外来	1 診	午後	—	—	—	—	予 林	予約制 診察 13:00～15:00
	小児科	1 診	午前	向山	大石	森岡	向山	大石	受付 13:30～16:00 診察 14:00～
			午後	向山	大石	森岡	向山	大石	
心臓外来	2 診	午前	—	—	予 末永	—	—	—	
ワクチン外来	2 診	午後	—	森岡	—	大石	向山	受付 13:30～16:00 診察 14:00～	
耳鼻いんこう科	1 診	午前	応援医師	—	応援医師	応援医師	応援医師		
禁煙外来	1 診	午前	—	担当医	—	—	—	予約制 診察 11:00～12:00	

	総合内科	1 診	午前	初 交代制	初 交代制	初 交代制	初 交代制	初 交代制	診察 9:30～
		2 診	午前	交代制	交代制	交代制	交代制	交代制	
	消化器内科	1 診	午前	予 酒井	予 栗本	—	予 岩橋	予 吉田	予約制
	代謝内科	1 診	午前	予 宮田	予 岸谷	予 宮田	予 稲田	予 川端	
		—		予 小瀬川(隔週)	—	—	—		
	療養支援・フットケア	1 診	午後	—	予 担当医	—	—	—	完全予約制 看護専門外来
	呼吸器内科	1 診	午前	予 駿田	予 高倉	予 田中 ^得	予 田中 ^得	予 一	
		予 高倉		—	予 春谷	予 駿田	予 田中 ^得		
	循環器内科	1 診	午前	星屋	匹本	星屋	九鬼	九鬼	
		2 診		初 九鬼	初 疋田	初 三浦	初 寒川	初 梶野	
		1 診	午後	—	—	—	星屋	—	
	ペースメーカー外来	1 診	午後	—	—	—	—	交代制 第1・3週	完全予約制
	外 科	1 診	午前	嶋田	中村公	嶋田	小澤	竹本	
		2 診		—	石川	—	中村公	—	
		1 診	午後	—	中村公	—	—	—	
		2 診		—	—	—	—	—	

	脳神経外科	1 診	午前	初 大饗	初 垣下	初 土岐	初 垣下	—	予約患者優先 初診診察10:00以降開始
		2 診		予 垣下	—	—	予 大饗	—	
	脳血管内治療科	1 診	午前	—	初 土岐	—	—	初 吉村	受付 火曜日8:30～11:00 (金曜日は10:30で終了)
	もの忘れ外来	1 診	午後	—	—	予 大饗	—	—	完全予約制
	脳ドック	1 診	午後	—	予 垣下	予 担当医	—	—	完全予約制
	泌尿器科	1 診	午前	予 倉本	予 平林	予 和田	予 平林	予 倉本	
		初 和田		初 倉本	初 平林	初 原	初 平林		
	女性泌尿器	1 診	午後	—	—	予 平林	—	—	受付 月曜8:30～11:00 火曜～金曜8:30～10:15 診察 13:30～16:30 完全予約制
男性更年期	—			—	—	予 平林	—		
	リウマチ・膠原病科	1 診	午前	—	—	佐伯	—	—	完全予約制
	放射線科	1 診	午前	角井	—	—	角井	—	
		午後	角井	—	—	角井	—		
	心臓血管外科	1 診	午前	—	—	國本	—	—	診察 10:30～
			午後	—	船橋(第1・3・5週)	—	—	—	診察 13:30～
	乳腺・呼吸器外科 呼吸器外科	1 診	午前	阪口	—	—	—	平井(隔週)	
		午後	—	—	—	—	予 平井(隔週)		
	乳腺外科	1 診	午前	—	—	—	清井	—	診察 10:00～12:00
	緩和ケア外来	1 診	午前	—	—	—	—	予 担当医	
	歯科口腔外科	1 診	午前	初 田中章	—	初 畑	初 田中章	初 畑	予約制
		2 診	午前	予 畑	—	予 田中章	予 畑	予 田中章	

Dブロック	産婦人科	1 診	午前	初 久松	初 池島	初 武田	初 担当医	初 古川	火曜日 14:00～15:30、 16:00～16:30は診察時間外
		午後		—	予 池島	予 武田	—	—	
	子宮がん検診	2 診	午前	—	予 古川	予 池島	—	予 武田	
		午後		—	予 古川	予 久松	—	—	
	NIPT外来	2 診	午前	—	—	—	—	予 交代制	
		午後		—	予 交代制	予 久松	—	—	
		1 診	午後	—	予 池島	—	—	—	診察 14:00～15:00
眼科	1 診	午前	西田	予 金	—	予 金	西田	診察 9:30～ (火曜・木曜)完全予約制	
皮膚科	1 診	午前	—	服部	応援医師	服部	—	水曜のみ受付 ～10:30	
		午後	服部	—	—	—	服部	受付 13:00～15:00 診察 13:30～	

健診センター			瀧谷	瀧谷	瀧谷	瀧谷	瀧谷
--------	--	--	----	----	----	----	----

案内事項

紹介状をお持ちください
再診は全て予約制です

受付・診療時間

一般外来
8:30～11:00
診療時間
9:00～17:00

休診日

土曜日・日曜日
国民の祝日
年末年始(12/29～1/3)

診察時間等(一部のみのみ)

- 脳神経外科 初診
診察 10:00以降開始
- 心臓血管外科 水曜日
診察 10:30～
- 乳腺呼吸器外科 木曜日
乳腺担当診察 10:00～
- 眼科
診察 9:30～
- 総合内科
診察 9:30～

入院患者さんの 面会時間のお知らせ

面会時間
14:00～17:00
10分程度でお願いします。
感染症の流行時期は
面会を制限いたします。

病院の理念

1. 医療を介して地域の発展に尽くす
2. ところの通う医療で地域住民の健康の保持・増進に尽くす
3. 中核病院としての機能の向上に尽くす

代表電話番号
0736-37-1200

予約専用ダイヤル
0736-37-1218
(13:00～16:30)

FAX(職員課内)
0736-37-1880

Web-URL
http://www.hashimoto-hsp.jp



医師の異動等事情により
変更となることもあります。
詳細については各科に
お問い合わせください。

