



はしもと 市民病院だより

vol.84



CONTENTS — もくじ —

DMAT報告	2	子どもの患者さんの権利	6
橋本市民病院に手術支援ロボット"da Vinci Xi"導入!!	4	医師入職・退職のご案内	6
放射線被ばく相談窓口(お悩み相談)のご案内	5	6階レストランの営業について	6
FMはしもとの放送について	5	職員募集	7
寄贈いただいたお礼	5	外来診療担当医案内	8

DMAT報告

全体

橋本市民病院DMATは、能登半島地震の際に石川県で活動しました。第一隊の活動では、自衛隊ヘリの搭乗者の搬送を担当し、石川県庁内の本部で搬送指揮を行いました。第二隊の活動では、金沢市内の医療機関の病床不足による問題に対応し、避難所での医療提供や患者の搬送を行いました。

【第一隊の活動内容】 1月15日～1月21日

第一隊は石川県庁内に設置された金沢以南保健医療福祉調整本部にて搬送指揮班として活動しました。当時の状況は災害亜急性期に入り、緊急処置が必要な方々の対応というよりは慢性疾患を持つ高齢者などをより環境の整った金沢市へ1.5次避難を行って頂くために自衛隊ヘリや救急車、マイクロバスなどで大量輸送が始められている状況でした。しかし、救急車の数が不足していたため、他の病院支援チームと協力して臨時チームを結成し、搬送を行うとともに、乗用車やワゴン車による要介護者の搬送も行いました。大型輸送ヘリでは、一度に15人以上の要介護者を搬送することもありました。受け入れ先の病院の選定も行いましたが、金沢市の医療体制が逼迫していたため、南加賀や県外への搬送が急務でした。私たちは被災者と直接接する機会はありませんでしたが、安全な場所へ円滑に避難できるように役割を果たしました。



【第二隊の活動内容】 1月26日～1月29日

第二隊の活動は、地震発生後約1ヶ月が経過した時期でした。この時期は、急性期から慢性期の医療や介護に変わる過渡期で、金沢市は被害が比較的少なかったため、半島被災地から要介護の高齢者を市内の医療機関に多く受け入れることとなり、病床が不足し、一般の救急入院が滞る問題が発生しました。そのため、石川県が主体となり、市内に大規模な避難所が設置され、療養先が決まらない入院患者を毎日一定人数収容することになりました。第二隊は、その搬送の指揮や本部の責任者として、多くの組織と連携し、避難所内での医療提供の仕組みを構築し、現地への引継ぎにも関わりました。



まとめ

南海トラフ地震について、和歌山県でも同様の状況が発生することが懸念されます。橋本は被害が比較的軽度である可能性がありますが、多数の傷病者を受け入れる那賀・橋本医療圏ではニーズとキャパシティのミスマッチが生じ、平時の医療体制にも影響が出ると予測されます。災害医療の目的は「防ぎ得た死を減らす」ことです。この目的を達成するためには、平時からの準備が必要だと再確認しました。

今回の活動を通じて、私たちはチームとして、個人として貴重な経験をしました。能登半島地震の教訓を踏まえ、当院及び当地域での災害対策を改善し、災害拠点病院としての役割に取り組んでいきたいと思えます。この度の派遣にご協力いただいた皆様に心から感謝申し上げます。

DMAT 看護師 丸 勇真
DMAT 業務調整員 上中居 幹太

橋本市民病院に手術支援ロボット

ダ ヴィンチ "da Vinci Xi"導入!!



当院は、医療技術の最新鋭を取り入れ、地域の患者様により先進的かつ精密な治療を提供するため、手術支援ロボット"da Vinci Xi"を導入いたしました。県内では4台目の導入です。"da Vinci Xi"は、その精密な動きと高い安定性により医師は手術の際により繊細な操作が可能となり、患者様には高度な手術技術が提供され、治療の質の向上が期待されます。

当院では、まず、泌尿器科領域の前立腺がん手術、外科領域の結腸がん手術、婦人科領域の子宮摘出手術から開始します。今後、さらに手術の適応を拡大していく予定となっています。この先進的な手術支援ロボットを導入するにあたり、医師や看護師などの医療スタッフが十分なトレーニングを受け資格を取得し、慎重かつ確実な手術を行います。地域の患者様にとって、これまで以上に最新かつ信頼性の高い医療が身近に受けられると考えます。

手術支援ロボット"da Vinci Xi"の導入は、患者様の健康と安全を最優先に考え、橋本市民病院が地域医療の発展に寄与する一環として行います。今後も技術の進歩に対応し、患者様により良い医療を提供できるよう尽力いたします。

橋本市民病院は、これからも地域社会に信頼される医療機関として、患者様の健康を第一に考えた医療を提供してまいります。何かご質問や疑問がありましたら、お気軽にお問い合わせください。

外科 副病院長 中村 公紀



人の手のような自由な動き



放射線被ばく相談窓口(お悩み相談)のご案内

当院では、レントゲンやCTなどの放射線検査に関する説明や、放射線被ばく相談に対する窓口を設置しています。『放射線は何回しても大丈夫?』、『CT検査って?』、『子供の影響は?』など放射線にまつわる疑問に私たち診療放射線技師がお応えします。

【対象者】

当院の受診歴に関わらず、放射線被ばくが心配・検査が不安など放射線に関心のあるすべての方



【相談内容】

放射線被ばく相談・放射線カウンセリング・検査説明(問診も含む。)

【相談方法】

対面相談・電話相談・メール相談

お問い合わせ

橋本市民病院 TEL0736-37-1200(代表)
放射線総合窓口 内線 7205
hashi.soudan12@hashimoto-hsp.jp



FMはしもとの 放送について



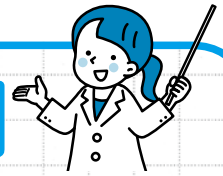
令和6年4月より毎週金曜日8:45から、『FMはしもと』で「おはよう!橋本市民病院」を放送します。
詳しい情報については、病院ホームページ等でお知らせしますので、ぜひお聞きください。

和歌山県トラック協会青年協議会様より車いす1台と歩行器2台を寄贈いただきました。寄贈いただいた車いすと歩行器は、大切に使用させていただきます。
和歌山県トラック協会青年協議会様、本当にありがとうございました。





こどもの患者さんの権利



- ①あなたは、ひとりの人として大切にされます
(こどもの基本的人権の保障)
- ②あなたは、診療や入院のとき、できる限り家族といっしょにいてもらうことができます
(養育者から守られる権利)
- ③あなたは、病院にいても、遊んだり、勉強したりすることができます
(選ぶ権利、教育を受ける権利)
- ④あなたは、病気のことや病気を治していく方法についてあなたが知りたいことを、病院の人たちにわかりやすい言葉で教えてもらうことができます
- ⑤あなたは、あなたにとっていちばんよいと思われる治療を受けることができます
病院の人たちとあなたの家族は、あなたの病気や治療にともなう痛みや苦しみをできる限り少なくする努力をします
(最善の医療をうける権利)
- ⑥あなたがほかの人に知られたくないことは守られます
(秘密を守られる権利)

橋本市民病院は、地域の小児医療を担う病院として、
周産期及び小児の医療、保健レベルの向上に努め、未来あるこどもの成長発達を支えます。

医師入職・退職のご案内

3/31 退職	
診療科	氏名
外科	中井 博章
外科	加藤 智也
整形外科	北裏 卓也
小児科	酒見 大輝
産婦人科	西村 美咲
泌尿器科	藤井 令央奈
放射線科	大西 佐江子
総合内科	生駒 彩夏
総合内科	鷲森 美希
眼科	白井 久美

4/1入職	
診療科	氏名
外科	小澤 悟
整形外科	中田 朋紀
小児科	大橋 豪
泌尿器科	倉本 朋未
放射線科	稲垣 利紀
消化器内科	榎本 武典
循環器内科	寒川 浩道
呼吸器内科	高倉 敏彰
救急科	田中 理夏子
救急科	江口 豊

4/1入職	
診療科	氏名
総合内科	渡邊 航大
総合内科	酢谷 俊介
総合内科	笠井 美緒
総合内科	稲田 昭彦



6階レストランの営業について

6階レストランを10時から16時まで営業しておりますので、ご利用ください。

橋本市病院職員の募集

※院内託児所完備
24時間保育実施

令和6年度 看護師・助産師【正職員】

- **職 種** 看護師(新卒者・有資格者) 20名
助産師(新卒者・有資格者) 若干名
- **応募資格** 資格免許を有する人または免許取得見込みの人で、昭和59年4月2日以降に生まれた人。
- **採用日** 令和7年4月1日
(有資格者は年度内の入職日を相談可)
- **応募時の提出書類**
(1)採用試験申込書1通
(当院総務課及びHPからダウンロードできます。)
(2)資格免許証(写)
(3)新卒採用者は成績証明書・卒業見込証明書 各1通
- **試験方法** 専門試験(択一式)、面接試験、適正検査
- **試験日、応募期間、場所**
(場所)橋本市民病院

(試験日)

	試験実施予定日	応募期間
第1回	令和6年5月25日(土)	【～令和6年5月17日(金)必着】
第2回	令和6年6月22日(土)	【～令和6年6月14日(金)必着】
第3回	令和6年7月27日(土)	【～令和6年7月19日(金)必着】
第4回	令和6年8月24日(土)	【～令和6年8月16日(金)必着】

- **その他** ※給与などは橋本市病院企業職員の給与の種類及び基準に関する条例の規定によります。
※詳細は、必ず当院ホームページで募集要項を確認ください。

ケアワーカー【会計年度任用職員】

- **職 種** ケアワーカー(変則勤務対応者)
- **応募時の提出書類** 履歴書(市販の用紙)1通
- **給 与** 月給184,700円(介護福祉士は加算有)

保健師(健診センター) 【会計年度任用職員】

- **職 種** 保健師
- **応募時の提出書類** 履歴書(市販の用紙)1通
資格免許証(写)1通
- **給 与** 月給247,300～270,600円(経験年数による)

看護師・准看護師 【会計年度任用職員】

- **職 種** 外来・病棟看護師
- **応募時の提出書類** 履歴書(市販の用紙)1通
資格免許証(写)1通
- **給 与** 看護師 月給241,300～267,500円
(経験年数による)
准看護師 月給210,700～235,400円
(経験年数による)

- ・給与等は、橋本市病院企業職員の給与の種類及び基準に関する条例の規定による。
- ・待遇面等の詳細についてはお問い合わせ下さい。
- ・申し込み時の提出書類は、一切返却しませんので資格・免許を証する書類は必ず写しを添付して下さい。
- ・詳細は必ず当院ホームページを参照ください。



【提出先・問い合わせ先】 当院総務課 TEL0736-37-1200

橋本市民病院 外来診療担当医案内

令和6年4月 現在

		月	火	水	木	金	備考
Aブロック	整形外科 <small>初診は紹介状持参</small>	1診	予 林	初 交代制	予 峰(隔週)	初 交代制	初 交代制
		2診	予 菅野/石本	—	予 谷上	—	—
		3診	初 峰/菅野	—	初 林/中田	—	—
		処置室1	予 谷上	—	—	—	—
		処置室2	—	—	予 石本	—	—
	手外科外来	1診	午後	—	—	—	予 林
	小児科	1診	午前	向山	大石	大橋兼	向山
		午後	向山	大石	大橋兼	向山	
心臓外来	2診	午前	—	—	予 末永	—	
ワクチン外来	2診	午後	—	大橋兼	—	大石	
耳鼻いんこう科	1診	午前	応援医師	—	応援医師	応援医師	
Bブロック	総合内科	1診	午前	初 交代制	初 交代制	初 交代制	初 交代制
		2診	午前	交代制	交代制	交代制	交代制
	消化器内科	1診	午前	予 湊口	予 榎本	予 阪中啓	予 岩橋
	代謝内科	1診	午前	予 宮田	予 岸谷	予 宮田	予 廣峰
		2診	午前	—	予 北(隔週)	—	予 森
	療養支援・フットケア	1診	午後	—	予 担当医	—	—
	呼吸器内科	1診	午前	予 高倉	予 河原	予 駿田	予 中口
		2診	午前	予 駿田	—	予 西尾	予 田中將
	循環器内科	1診	午前	初 榊野	初 寒川	星屋	初 交代制
		2診	午前	星屋	匹本	初 九鬼	星屋
		3診	午前	山本壽	—	—	—
	ペースメーカー外来	1診	午後	—	—	—	予 交代制第1-3週
	腫瘍内科	1診	午前	—	—	上田	—
	外科	1診	午前	予 嶋田	予 中村	予 嶋田	予 小澤
2診		午前	—	予 村上	—	予 藤田/村上	
1診		午後	—	初 中村	—	—	
2診		午後	—	—	—	—	
Cブロック	脳神経外科	1診	午前	初 大饗	初 垣下	初 交代制	初 垣下
		2診	午前	予 垣下	—	—	予 大饗
	脳血管内治療科	1診	午前	—	予 吉村	—	予 吉村
	もの忘れ外来	1診	午後	—	—	予 大饗	—
	脳ドック	1診	午後	—	予 垣下	予 担当医	—
	腫瘍内科	1診	午前	—	—	—	予 土肥
	泌尿器科	1診	午前	予 倉本	予 平林	予 梅本	予 平林
		2診	午前	初 梅本	初 倉本	初 平林	初 倉本
	女性泌尿器	1診	午後	—	—	予 平林	—
	男性更年期	1診	午後	—	—	—	予 平林
	リウマチ・膠原病科	1診	午前	—	—	佐伯	—
	放射線科	1診	午前	角井	—	—	角井
		午後	角井	—	—	角井	—
	心臓血管外科	1診	午前	—	—	國本	—
午後		—	船橋(第1-3週)	—	—	—	
乳腺・呼吸器外科	1診	午前	阪口	大橋祐	—	—	
呼吸器外科	1診	午後	—	—	—	予 平井(隔週)	
乳腺外科	1診	午前	—	—	—	清井	
緩和ケア外来	1診	午前	—	—	—	予 担当医	
歯科口腔外科	1診	午前	初 田中章	—	初 原田	初 田中章	
	2診	午前	予 原田	—	予 田中章	予 原田	
Dブロック	産婦人科	1診	午前	初 担当医	初 池島	初 杉山勇	初 古川
		午後	—	予 池島	予 杉山勇	予 古川	
	子宮がん検診	2診	午前	—	予 古川	予 池島	予 杉山勇
		午後	—	予 杉山勇	予 池島	予 杉山有	
	NIPT外来	1診	午後	—	予 交代制	予 交代制	予 交代制
眼科	1診	午前	—	予 金	—	予 金	
皮膚科	1診	午前	—	服部	応援医師	服部	
	午後	服部	—	—	—	服部	
健診センター		瀧谷	瀧谷	瀧谷	瀧谷	瀧谷	

案内事項

紹介状をお持ちください
再診は全て予約制です

受付・診療時間

一般外来
8:30~11:00
診療時間
9:00~17:00

休診日

土曜日・日曜日
国民の祝日
年末年始(12/29~1/3)

診察時間等(一部のみ)

- 脳神経外科 初診
診察10:00以降開始
- 心臓血管外科 水曜日
診察10:30~
- 乳腺呼吸器外科 木曜日
乳腺担当診察10:00~
- 眼科
診察9:30~

入院患者さんの 面会時間のお知らせ

面会時間
14:00~17:00
10分程度でお願いします。
感染症の流行時期は
面会を制限いたします。

病院の理念

1. 医療を介して地域の発展に尽くす
2. ところの通う医療で地域住民の健康の保持・増進に尽くす
3. 中核病院としての機能の向上に尽くす

代表電話番号
0736-37-1200

予約専用ダイヤル
0736-37-1218
(13:00~16:30)

FAX(総務課内)
0736-37-1880

Web-URL
http://www.hashimoto-hsp.jp



医師の異動等事情により
変更となることもあります。
詳細については各科に
お問い合わせください。

