



# はしもと 市民病院だより

vol.75



年始のごあいさつ

橋本市民病院 病院長 駿田直俊

新年明けまして  
おめでとございます。



2021年は2020年と同様新型コロナウイルス感染症が皆様の生活に大きな影響を与えた1年でした。2022年がウィズコロナなのかアフターコロナかは現時点ではわかりませんが、不安をたくさん抱えた状況の中であっても、それぞれが足元を固め、周りをしっかりと見据えて前に進んでいくという気持ちを持つことが次に繋がるものと信じております。

さて、昨年はコロナ禍の中で、医療体制の在り方(医療崩壊?)が大きく取り上げられました。幸い和歌山県では行政や保健所、医療福祉関係者の頑張りはもちろんですが、皆様の強い感染対策意識のおかげで、乗り切れてこられたものと思います。その渦中で、医療連携の重要性を強く確信できた1年でもあります。

国はコロナ禍以前から、地域での医療連携を推進しています。「地域医療構想」というキーワードで県が主体となつた会議が各2次医療圏で定期的に行われています。「地域医療構想」とは、まずは皆様がかかりつけ医を持つこと、かかりつけ医との連携のもと地域の病院は、急性期、回復期、慢性期のそれぞれの特徴にあわせた入院体制を整えること、各病院の専門性をより明確にすること、そしてそれぞれの状況に応じて施設間で切れ目のないよう十分に連携ができること、これらを地域全体で計画実行していくことです。

このような国全体の動きの中で、地域中核病院である当院の役割は、まずは急性期医療への対応が中心となります。そして専門性をもった検査や手術などによる診断治療を提供すること、さらにかかりつけ医での日常診療へ適切に引継ぎを行うことと考えます。これらをさらに充実すべく日々研鑽を続けてまいります。引き続き皆様方のご理解、ご指導のほどよろしくお願い申し上げます。

2022年が皆様にとって良い年となりますように心よりお祈り申し上げ年初のご挨拶とさせていただきます。

## CONTENTS — もくじ —

「けんしん」でひっかかったら ～肺がん～	2・3
橋本市民病院事業会計概要	3
新任医師紹介 / 糖尿病ワーキングチームの活動	4

胃がんとは?	5
病院からのお知らせ / 職員募集	6・7
外来診療担当医案内	8



# 「けんしん」でひっかかったら ～肺がん～



第5回目は肺がん検診についてです。

肺がんを見つけるための検診で、死亡率減少効果が認められている有意義なものです<sup>1)</sup>。

一般的な方法としては図1の様にハイリスクの方は問診のほか、胸部X線検査と喀痰細胞診、ハイリスクではない方は、問診と胸部X線検査となります。これらの検査で異常があれば精密検査を受けるという流れになります<sup>2)</sup>。

ここで肺がんにおけるCT検診について簡単ですが、記載いたします。

低線量<sup>注1)</sup> CTは肺がん検診ガイドライン(2006)<sup>1)</sup>においては死亡率減少効果の証拠不十分として対策型検診<sup>注2)</sup>としては実施することは勧められないとされます。なお、任意型検診<sup>注3)</sup>として実施する場合には効果不明であることなど説明する必要があるとされます。

2006年以降低線量CTについて研究が進んでおり、今後死亡率抑制効果が証明されれば、対策型検診として導入される可能性があります。実際に和歌山県各地で導入されつつあり、2021年11月時点で橋本市では導入されていませんが、近隣自治体では導入されているところもあります。

なお、低線量ではない通常の線量のCTはガイドラインでは検診で行うことを勧めておりません。

精密検査の内容はそれまでにどの検査を行ったかで異なります。喀痰細胞診を行っていなければ精密検査で行うかもしれませんが、上記の様に任意型検診でCTをすでに受けていらっしゃる方ではCTを省略するかもしれませんが、その状況により異なります。

ここで、一般論としての一次予防、二次予防、三次予防について簡単にですがご説明させていただきます。表1をご覧くださいますと、早期発見が二次予防となっております。

肺がんにおいては検診における発見というものは、二次予防を目指したものです。三次予防は治療が終わった後再発、再燃を予防しつつ機能を回復していくことです。一次予防とは何かですが、喫煙者においては禁煙になります。他、受動喫煙を避ける、アスベストを避けることも一次予防です。

喫煙は法的に許容された権利ですので、闇雲に禁煙を訴えることは致しません。ここでは「けんしん」で引っかかったらという事がテーマですのでその観点から申し上げますと、その際には精密検査を受けて頂くと同時に、一次予防の大切さに目を向けて頂ければ幸いです。

禁煙は一人で行うこともできますが、禁煙外来を利用することもできます。残念ながら当院では2021年11月現在禁煙外来を休止しておりますが、県のホームページから外部リンクがあり、橋本市近郊での禁煙外来が可能な医療機関を参照することができます<sup>3)</sup> ので併せてご利用ください。

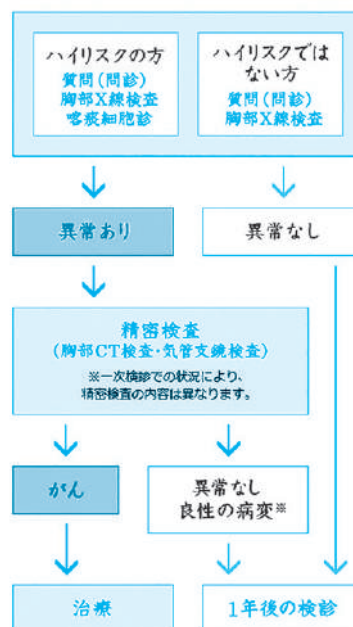


図1 肺がん検診のながれ

表1 一次予防、二次予防、三次予防

分類	コンセプト	概要
一次予防	健康増進・疾病予防	生活習慣の改善、生活環境の改善、予防接種による発症の予防など
二次予防	早期発見・早期対処	健診、検診などによる早期発見。その後の重症化の予防
三次予防	リハビリテーション・再燃予防	機能回復・社会復帰の支援・再燃や再発の予防

肺がん検診に引っかかったら、ぜひ精査を受けて頂きたいと存じます。早期発見という二次予防に努めてくださいと幸いです。また、一次予防の大切さに目を向けて頂く機会となりますことを願っております。

注1) 低線量：X線の量が少ないという意味で、低線量であれば被ばく量が少なく済みます。

注2) 対策型検診：がん死亡率の減少を目的として有効性が確立された方法で実施されるもので、市町村や医療保険者の保険事業で行う。

注3) 任意型検診：医療機関などが任意で提供する医療サービス。基本的には全額自己負担です。

参考文献

- 1) 有効性評価に基づく 肺がん検診ガイドライン  
<https://minds.jcqh.or.jp/n/med/4/med0041/G0000119/0001>
- 2) 日本医師会 肺がん検診の検査方法  
<https://www.med.or.jp/forest/gankenshin/type/lung/checkup/>
- 3) 和歌山県内の禁煙治療に保険が使える医療機関 このHPより外部リンクがあります。  
[https://www.pref.wakayama.lg.jp/prefg/041200/h\\_kenkou/tobacco/iryoo/d00154766.htm](https://www.pref.wakayama.lg.jp/prefg/041200/h_kenkou/tobacco/iryoo/d00154766.htm)



総合内科 副院長 平山 陽士

# 橋本市病院事業会計概要

## 令和2年度決算状況

令和2年度の病床運営は、前年度と同様、HCU6床、一般病床244床、地域包括ケア病床50床、合計300床で運営し、新たに橋本市訪問看護ステーションと組織統合しました。入院収益については、1日平均入院患者数が241.8人(前年度比3.2人減)、入院診療単価が51,612円(前年度比482円増)、全体で31,152,595円の減収となり、外来収益については、1日平均外来患者数が515.6人(前年度比67.7人減)、外来診療単価が12,369円(前年度比268円増)、全体で144,419,243円の減収となりました。そのほか、その他医業収益も36,248,497円の減収となったため、医業収益は205,734,977円の減収となりました。また、新型コロナウイルス病床確保事業補助金等により医業外収益が518,161,899円の増収となり、新型コロナウイルス感染症対応従事者への慰労金等により特別利益が130,646,190円の増収、訪問看護収益が70,237,418円となった結果、病院事業収益全体で513,310,530円の増収となりました。

一方、支出の主な増減として、退職者減等により給与費が163,064,244円の減、入院患者数の減少等により材料費が137,740,046円の減となったため、医業費用は310,025,850円の減額となりました。また、控除対象外消費税増により医業外費用が14,042,500円の増、新型コロナウイルス感染症対応従事者の慰労金等により特別損失が121,791,

671円の増、訪問看護費用が65,681,693円となった結果、病院事業費用全体で108,509,986円の減額となりました。これらの結果、本年度決算は354,103,456円の純利益となりました。

## 新橋本市市民病院改革プラン評価委員会の開催

令和3年11月18日に、新橋本市市民病院改革プラン評価委員会を開催し、令和2年度の改革プランの実績について、外部委員の方々と院内委員で検証致しました。検証内容については、当院のホームページに掲載していますので、ご覧ください。

## 令和3年度の経営状況について

令和3年度4月から令和3年度9月までの上半期の前年度比較としましては、入院収益について、単価が51,616円と709円の減となりましたが、1日平均入院患者数で237.2名と9.5名の増となった為、59,602千円の増収となりました。また、外来収益については、単価が12,879円と559円の増、1日平均外来患者数で537.3名と35.1名の増となったため、89,416千円の増収となり、医業収益全体で119,512千円、3.8%の増収となりました。

一方、費用については、新型コロナウイルス感染症対策手当等に伴い給与費が増加しましたが、減価償却費および材料費が減少したため、医業費用全体で8,576千円、0.3%の減額となりました。



10月赴任医師

循環器内科 部長

九鬼 新太郎 くき しんたろう

ひとこと

10月より循環器内科に赴任しました。動悸や息切れを年のせいにしていませんか?心臓と血管に関係のある病気は早期に適切に治療を開始することがとても大事です。経験豊富なスタッフとともに全身全霊を尽くして治療にあたります。

# 新任医師紹介

New Face



10月赴任医師

消化器内科 医師

中畑 明耶 なかはた あきや

ひとこと

10月より消化器内科に赴任してまいりました中畑明耶と申します。地域の皆さまのお役に立てるよう精一杯頑張ります。よろしくお願い致します。



10月赴任医師

産婦人科 医長

池島 美和 いけじま みわ

ひとこと

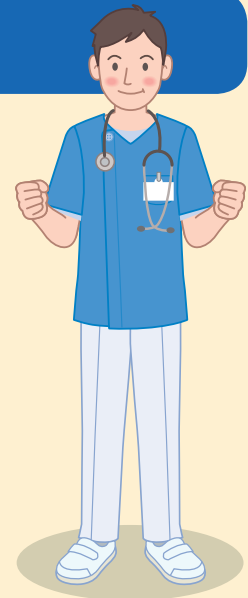
10月より産婦人科に赴任しました。地域医療に少しでも貢献できるよう頑張ります。よろしくお願い致します。



## 糖尿病ワーキングチームの活動

当院の糖尿病ワーキングチームの取り組みの一つとして糖尿病教育入院を受け入れています。糖尿病に関する知識の習得を目指し、患者様や患者ご家族様に各職種(代謝内科医師、看護師、薬剤師、管理栄養士、検査技師、理学療法士、歯科衛生士)が2週間の糖尿病教室スケジュールに沿って、糖尿病の病態や合併症、薬剤、食事療法、検査項目、低血糖・シックデイ・フットケア、運動療法、歯との関係等を各専門的に介入します。一昨年度からはコロナ禍の状況に応じて集団指導から個人指導に切り替え、チームで情報共有を図り、患者様の生活スタイルに寄り添いながら必要な療養指導等を行っています。また院内・院外を問わず、地域住民の方々にも糖尿病への理解と関心を深めて頂けるような活動も行っています。その取り組みの一つとして、世界糖尿病デー(11月14日)のイベントがあります。2021年度も、特集「コロナ時代の糖尿病との付き合い方・橋本市民病院糖尿病ワーキングニュースレター2021」を発行しました。世界糖尿病デーのキャンペーンには国連のイメージとどこまでも続く青空を表す「ブルー」と団結を表す「輪」をデザインに用いたブルーサークルが用いられます。当院では11月12日夜間に、6階レストランをブルーライトアップしました。今後も糖尿病ワーキングチームは啓蒙啓発活動を継続し、糖尿病の発症予防、早期発見、重症化予防のために、地域の皆様の健康の保持増進に尽くしていきたいと考えています。

橋本市民病院  
糖尿病ワーキングチーム



# 胃がんとは？



橋本市民病院外科の中村公紀です。私は、20年間、和歌山県立医科大学第二外科教室に在籍し、胃がん、食道がんを中心に消化器がん治療、傷の小さな手術を行って来ました。その経験を生かして、「がん」についてお話しします。

今回、「胃がん」について、その特徴を解説します。

まず、胃の構造についてお話しします。胃の内面は粘膜で覆われ、外側は腹膜(漿膜:しょうまく)で覆われています。その間に胃を動かす筋肉の層(固有筋層)があり、胃の壁は内側から、粘膜、粘膜下層、固有筋層、漿膜下層、漿膜の5層から成り立っています(図1)。胃の悪性腫瘍には、胃がんの他に肉腫や悪性リンパ腫などがありますが、95パーセント以上は胃がんですので、胃の悪性腫瘍といえば「胃がん」のことを指します。胃がんは、粘膜の細胞が何らかの原因でがん細胞となり、がんが大きくなるにしたがい徐々に粘膜下層、固有筋層、漿膜へと深く進んでいき、より深く進むと漿膜の外側まで達して、近くにある隣臓や大腸にも広がっていきます。がん細胞が、粘膜または粘膜下層までにとどまっているものを「早期胃がん」、筋層より深く達したものを「進行胃がん」といいます。

胃がんは、他のがんと同様に、がん細胞が血管やリンパ管に入り込み、血液やリンパ液の流れに乗って別の臓器に移動し、そこでふえる「転移」を起こすことがあります。また、胃がんの特徴として、漿膜の外側を越えて、おなかの中にごん細胞が散らばる「腹膜播種」を起こすことがあります(図2)。

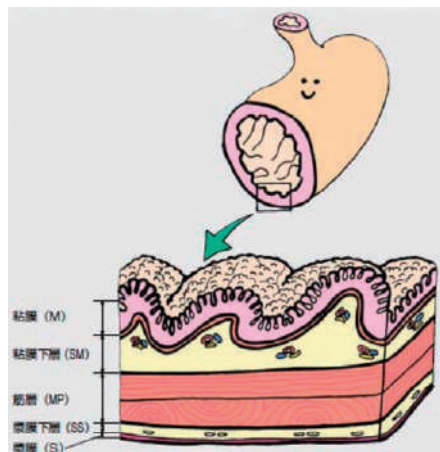
胃がんの症状は、早い段階では自覚症状がほとんどなく、かなり進行しても症状がない場合があります。代表的な症状は、胃(みぞおち)の痛み・不快感・違和感、胸やけ、吐き気、食欲不振、貧血などです。

胃がんの中でも重症なタイプがあり、「スキルス胃がん」といいます。それは胃壁の中を癌細胞が染み渡るように広がり、胃壁を硬く厚くします。粘膜の表面にはあまり現れないため見つけることが難しく、症状があらわれて見つかったときには進行(腹膜播種や腹水を合併)していることが多く、治りにくいがんです。

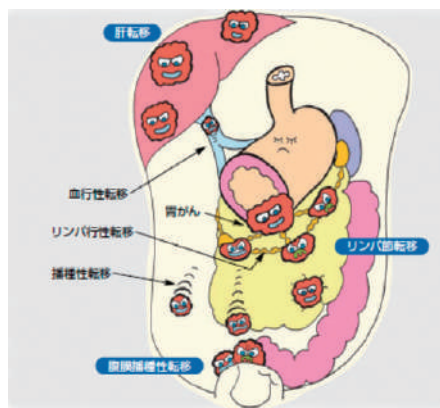
胃がんは大腸がんに次いで日本人に多く発症するがんです。男性はおよそ9人に1人、女性はおよそ19人に1人が、一生のうちに胃がんと診断されています。死亡数では、男性では肺がんに続き第2位、女性は第4位となっています(人口動態統計2018年(厚生労働省大臣官房統計情報部編))。

胃がんが発生する主な要因は、多量の塩分摂取、喫煙、ヘリコバクターピロリ菌感染、多量の飲酒などが指摘されており、塩分、喫煙、飲酒を減らし、ピロリ菌がいる場合は除菌することが胃がんのリスクを下げることに繋がります。胃がんの予防には、定期的な検診と生活習慣の見直しを行い、身体をいたわる心がけが大切です。

外科部長 中村 公紀



(図1) (胃がん治療ガイドラインの解説、一般用第2版より引用)



(図2)胃がんの三大転移(リンパ節転移、肝転移、腹膜播種性転移)  
(胃がん治療ガイドラインの解説、一般用第2版より引用)

## クレジットカードへの対応

2022年2月より自動精算機も  
クレジットカード対応いたします

院内システム更新に伴い、自動精算機でもクレジットカードでのお支払いが可能となります。

現在対応しているカードは窓口と同様で次のとおりです。

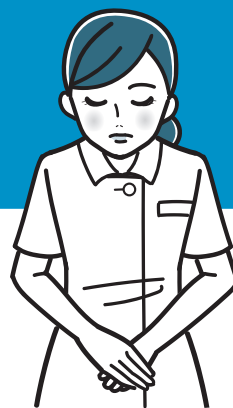


## 保険証を持参ください

受診の際には保険証の持参をお願いいたします。  
現在のところ、当院ではマイナンバーカードの健康保険証利用へは対応できておりません。

システムとの連携等の準備を進めており、2022年中には対応を完了する予定です。

# 電子カルテ更新に伴う救急患者さんの受け入れ制限について



当院では医療の提供をより安全に行うことを目的に、老朽化した電子カルテの更新作業を予定しております。更新作業中は、過去の診療記録の確認ができず、安全に医療を提供することが困難になるため、下記の期間は救急診療を停止させていただきます。大変ご迷惑をおかけいたしますが、何卒ご理解くださいますようお願い申し上げます。

**更新作業予定日時**      **令和4年2月10日(木)夕方～令和4年2月14日(月)朝方**

※万一、予定が変更になる場合は、ホームページで変更のお知らせをいたします

# 入札参加資格登録 受付の実施について

**医療機器、医療材料、医薬品、検査試薬等が対象となります。**

上記以外については、橋本市役所に登録していただければ重複登録の必要はありません。



## 受付期間

**令和4年1月6日(木)から令和4年2月7日(月)**  
**午前9時から正午まで 13時から17時まで ※土日祝日は除く**

詳細は当院ホームページをご覧くださいか下記までお問い合わせください。  
 総務課 用度係 TEL0736-37-1200

## 前回のクロスワードパズルの答え

前回(74号)のクロスワードパズルの答えは…

A	B	C	D	E	F
ボ	ウ	サ	イ	デ	イ



たくさんのご応募を  
 いただき、ありがとう  
 ございました!  
 またチャレンジして  
 みてね!!

1	ソ	2	メ	3	イ	4	ヨ	5	シ	ノ	6	ボ
7	ウ	デ	ズ	モ	ウ			8	ミ	ソ		
9	サ	イ		10	ギ	チ	11	ギ	チ			
12	ク	カ	ク				14	ム	ク	チ		
		16	ル	ス		17	ア		18	サ	ン	
19	コ		20	リ	メ	イ	22	ク		ス		
23	コ	ナ	ユ	キ		25	イ	26	ト	コ		
27	ア	ラ	ビ	キ		28	ズ	コ	ウ			

# 橋本市病院職員の募集

※院内託児所完備  
24時間保育実施

## 保育士 【会計年度任用職員】

病院職員の子供達を預かっています。

- **職種** 院内託児所保育士
- **試験日 / 採用日** 相談に応じます
- **応募時の提出書類** 履歴書（市販の用紙）1通  
資格免許証（写）1通
- **勤務時間** 日勤8時30分～17時00分  
※早出・遅出も有
- **給与** 月給168,400円～191,600円（経験による）
- **休日** 土、日、祝日、年末年始
- **待遇** 交通費有、賞与年2回、昇給有、各種保険有、有給休暇・夏季休暇有、車通勤可、制服貸与有

## 看護師 【会計年度任用職員】

- **職種** ①外来・病棟看護師、内視鏡看護師  
②地域医療連携看護師  
（紹介患者の受け入れ、相談等）  
③入退院支援看護師  
（入院・退院予定患者への説明、相談等）
- **試験日 / 採用日** 相談に応じます
- **応募時の提出書類** 履歴書（市販の用紙）1通  
資格免許証（写）1通
- **勤務時間** ①日勤8時30分～17時00分  
（シフトによる勤務体制）  
②③日勤8時30分～17時00分
- **給与** ①月給225,600円～257,200円（経験による）  
②③月給220,000円～238,600円  
（経験による）
- **休日** 土、日、祝日、年末年始
- **待遇** 交通費有、賞与年2回、昇給有、各種保険有、有給休暇・夏季休暇有、車通勤可、制服貸与有

## 一般事務員 【会計年度任用職員】

- **職種** ①地域医療連携室事務員  
②健診事務員
- **試験日 / 採用日** 相談に応じます
- **応募時の提出書類** 履歴書（市販の用紙）1通
- **勤務時間** 日勤8時30分～17時00分
- **給与** ①②月給145,600円
- **休日** 土、日、祝日、年末年始
- **待遇** 交通費有、賞与年2回、昇給有、各種保険有、有給休暇・夏季休暇有、車通勤可、制服貸与有

## ケアワーカー 【会計年度任用職員】

- **職種** ケアワーカー（変則勤務対応者）
- **試験日 / 採用日** 相談に応じます
- **応募時の提出書類** 履歴書（市販の用紙）1通
- **勤務時間** 日勤8時30分～17時00分  
夜勤16時30分～翌9時00分  
※早出・遅出も有、シフトによる勤務体制
- **給与** 月給164,800円（介護福祉士は加算有）
- **待遇** 交通費有、賞与年2回、昇給有、各種保険有、有給休暇・夏季休暇有、車通勤可、制服貸与有

## 健診センター保健師 【会計年度任用職員】

- **職種** 健診センター保健師
- **試験日 / 採用日** 相談に応じます
- **応募時の提出書類** 履歴書（市販の用紙）1通  
資格免許証（写）1通
- **勤務時間** 日勤8時30分～17時00分
- **給与** 月給231,900円～261,600円（経験による）
- **休日** 土、日、祝日、年末年始
- **待遇** 交通費有、賞与年2回、昇給有、各種保険有、有給休暇・夏季休暇有、車通勤可、制服貸与有

提出先・問い合わせ先 当院総務課  
(TEL 0736-34-6123)

詳細は当院ホームページまたはお問い合わせください。

# 橋本市民病院 外来診療担当医案内

令和4年1月 現在

		月	火	水	木	金	備考	
Aブロック	整形外科 <small>初診は紹介状のみ</small>	1診	予 林	初 交代制	初 林	初 交代制	—	
		2診	初 木岡	—	予 木岡	—	※ 木岡	
		3診	予 峰 (隔週)	—	予 峰	—	初 峰	
	処置室1	初 藤木	—	予 藤木	—	※ 交代制 藤木/出口		
		処置室2	予 出口	—	初 出口	—	—	
	手外科外来	1診	午後 予 林	—	—	—	予 林	
小児科	1診	午前 向山	大石	立花	向山	大石	受付 13:30 ~ 16:00 診察 14:00 ~	
		午後 向山	大石	立花	向山	大石		
心臓外来	2診	午前 —	—	予 末永	—	—	受付 13:30 ~ 16:00 診察 14:00 ~	
ワクチン外来	2診	午後 —	—	立花	—	大石		
耳鼻いんこう科	1診	午前 応援医師	—	—	応援医師	—	—	
Bブロック	総合内科	1診	午前 初 交代制	初 交代制	初 交代制	初 交代制	初 交代制	—
		2診	午前 交代制	—	交代制	—	交代制	
	消化器内科	1診	午前 予 桑島	予 吉田	予 阪中啓	予 中畑	予 吉田	予約制
	代謝内科	1診	午前 予 宮田	予 岸谷	予 宮田	予 廣峰	予 庭野	—
		2診	—	—	—	予 中尾	—	
	療養支援・フットケア	1診	午後 —	予 担当医	—	—	—	完全予約制 看護専門外来
	呼吸器内科	1診	午前 予 河原	予 河原	予 藤田	予 藤田	予 吉川	—
		2診	予 駿田	—	—	—	—	
	循環器内科	1診	初 榊野	初 九鬼	初 星屋	初 匹本	初 疋田	—
		2診	—	—	—	—	—	
		3診	—	—	—	—	—	
	ペースメーカー外来	1診	午後 —	—	—	—	予 交代制 第1,3週	完全予約制
	腫瘍内科	1診	午前 —	—	—	—	—	—
外科	1診	午前 嶋田	中井	交代制	中村	前田	—	
	2診	—	嶋田	—	加藤	清水		
排便外来	1診	午後 予 嶋田	—	—	—	—	診察 13:00 ~ 15:00 完全予約制	
Cブロック	脳神経外科	1診	午前 初 大饗	初 垣下	初 応援医師	初 垣下	—	予約患者優先 初診診察 10:00以降開始 完全予約制
		2診	予 垣下	—	—	予 大饗	—	
	もの忘れ外来	1診	午後 —	—	予 大饗	—	—	完全予約制
	脳血管治療外来	1診	午前 —	—	—	—	予 吉村(第2,4)	第2,第4週のみ 完全予約制
	脳ドック	1診	午後 —	予 垣下	—	—	—	完全予約制
	腫瘍内科	1診	午前 —	—	—	—	予 磯本	予約制
	泌尿器科	1診	午前 予 稲垣	予 平林	予 朴	予 平林	予 稲垣	—
		2診	初 朴	初 稲垣	初 平林	初 稲垣	初 平林	
	女性泌尿器	1診	午後 —	—	予 平林	—	—	診察 13:30 ~ 16:30 完全予約制
	男性更年期	1診	午後 —	—	—	予 平林	—	診察 13:30 ~ 16:30 完全予約制
	リウマチ・膠原病科	1診	午前 —	—	—	佐伯	—	—
	放射線科	1診	午前 角井	—	—	—	角井	—
		午後 角井	—	—	—	—	角井	
心臓血管外科	1診	午前 —	—	—	—	—	診察 10:30 ~ 診察 13:30 ~	
	午後 —	—	船橋(第1,3,5週)	—	—	—		
乳腺・呼吸器外科	1診	午前 —	—	—	—	(乳)清井	乳腺担当:清井10:00~12:00 呼吸器担当:平井	
	午後 —	—	—	—	—	予 (呼)平井		
緩和ケア外来	1診	午前 —	—	—	—	予 担当医	—	
歯科口腔外科	1診	午前 初 田中	—	初 家田	初 田中	初 家田	予約制	
	2診	午前 予 家田	—	予 田中	予 家田	予 田中		
Dブロック	産婦人科	1診	午前 初 交代制	初 池島	初 藤野	初 古川	初 堀内	—
		午後 —	予 池島	予 藤野	予 古川	予 堀内		
	子宮がん検診	2診	午前 —	予 古川	予 堀内	予 藤野	予 池島	—
		午後 —	予 古川	予 堀内	予 藤野	予 池島		
眼科 <small>初診は紹介状のみ</small>	1診	午前 予 白井	予 金	—	予 金	予 白井	診察 9:30~ 初診は紹介状のみ 第2,第4週のみ 完全予約制	
コンタクト外来	1診	午後 —	—	—	予 金(第2,4)	—	—	
皮膚科	1診	午前 —	—	—	—	—	受付 13:00 ~ 15:00 診察 13:30 ~	
	午後 服部	—	—	—	—	服部		
禁煙外来	1診	午後 —	—	予 瀧谷(隔週)	—	—	診察 13:00 ~ 14:30 完全予約制	
健診センター		瀧谷/青木	瀧谷/青木	瀧谷	瀧谷/青木	瀧谷	—	

## 案内事項

紹介状をお持ちください  
再診は全て予約制です

## 受付・診療時間

一般外来  
8:30~11:00  
診療時間  
9:00~17:00

## 休診日

土曜日・日曜日  
国民の祝日  
年末年始(12/29~1/3)

## 診察時間等(一部のみ)

- 脳神経外科 初診  
診察10:00以降開始
- 心臓血管外科 水曜日  
診察10:30~
- 乳腺呼吸器外科 木曜日  
乳腺担当診察10:00~
- 眼科  
診察9:30~

## 入院患者さんの 面会時間のお知らせ

新型コロナウイルス  
感染症の流行により、  
面会を禁止しております。

感染症の流行時期は  
面会を制限いたします。

## 病院の理念

- 1.医療を介して地域の発展に尽くす。
- 2.こころの通う医療で地域住民の健康の保持・増進に尽くす。
- 3.中核病院としての機能の向上に尽くす。

代表電話番号

0736-37-1200

予約専用ダイヤル

0736-37-1218

(13:00~16:30)

FAX(総務課内)

0736-37-1880

Web-URL

http://www.hashimoto-hsp.jp



医師の異動等事情により  
変更となることもあります。  
詳細については各科に  
お問い合わせください。

